

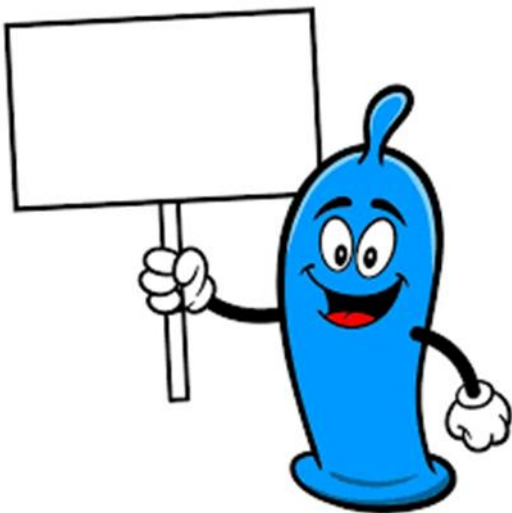
IDENTIFICACIÓN			
INSTITUCIÓN EDUCATIVA HÉCTOR ABAD GÓMEZ			
DOCENTE: María Eugenia Mazo C(sabatino) mariaeugeniamazo@iehectorabadgomez.edu.co Isabel Cristina Ortiz isabelortiz@iehectorabadgomez.edu.co		NÚCLEO DE FORMACIÓN: Técnico-Científico	
CLEI: 4	GRUPOS: 401, 403, 404, 405, 406, 407	PERIODO: 2	Semana: 17
NÚMERO DE SESIONES: 1		FECHA DE INICIO: Mayo 24	FECHA DE FINALIZACIÓN: Mayo:29

PROPOSITO:

Al finalizar el desarrollo de esta guía los estudiantes del CLEI 4, Institución educativa Héctor Abad Gómez, identificarán la importancia de reconocer los riesgos que se presentan en el ejercicio de la sexualidad para preservar la salud sexual y reproductiva.

ACTIVIDAD 1 - INDAGACIÓN

Lee con atención y toma nota



Las infecciones de transmisión sexual (ITS) se propagan generalmente de una persona a otra durante el coito. Algunas de ellas también se pueden transmitir de la madre al hijo durante el embarazo o el parto. Otras modalidades de transmisión de infecciones son la transfusión de productos sanguíneos y el trasplante de tejidos. Entre las enfermedades causadas por infecciones de transmisión sexual figuran la sífilis, el SIDA y el cáncer cervicouterino.

Escribe un mensaje en el cartel de nuestra protagonista

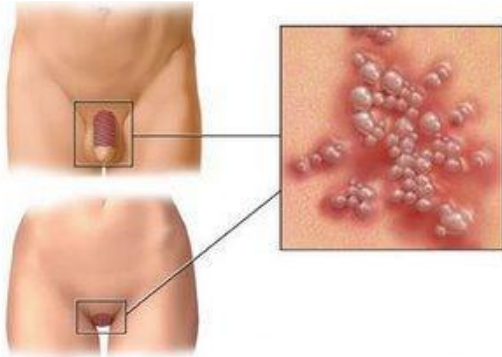
ACTIVIDAD 2: CONCEPTUALIZACIÓN DE LA TEMÁTICA.

(Tomar nota organizada en el cuaderno)

Infecciones de transmisión sexual.

Se conocen aproximadamente 20 infecciones diferentes que se transmiten por contacto sexual.

La **clamidia** es una enfermedad de transmisión sexual frecuente en hombres y mujeres jóvenes especialmente. La clamidia es una infección causada por una bacteria que se contagia durante las relaciones sexuales. Las partes del cuerpo que pueden contraer clamidia son la vagina, pene, ano, cuello de útero, uretra, ojos y garganta.



Los síntomas de la clamidia son:

- dolor abdominal
- fiebre pero baja
- necesidad de orinar con más frecuencia de lo normal
- dolor al mantener relaciones sexuales
- sangrado en hombres o mujeres
- picazón en la zona genital
- dolor o ardor al orinar
- en las mujeres flujo vaginal diferente con mayor olor y color
- en los hombres puede aparecer hinchazón en los testículos
- inflamación en el ano
- secreciones de pus o consistencia anormal que salen del pene
- dolor de garganta
- enrojecimiento y secreciones de los ojos

Es muy importante detectar esta enfermedad no porque tenga efectos graves en el momento sino porque si no se trata puede provocar consecuencias graves en el futuro

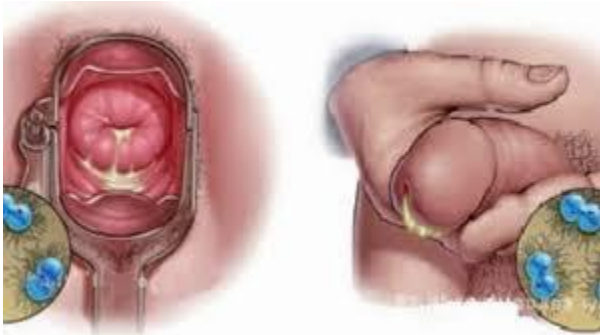
Entre las complicaciones que pueden causar la clamidia están los problemas de infertilidad y esterilidad tanto en hombres como en mujeres. También puede afectar la salud del feto por lo que es importante no tener clamidia cuando una mujer se embaraza.

Para evitar el contraer la clamidia se debería:

- Realizarse un chequeo periódico especialmente cuando se mantienen relaciones sexuales ocasiones con diferentes personas
- Usar siempre condón o preservativo en las relaciones sexuales ya que evita el contagio
- Si la persona es diagnosticada con clamidia debería evitar el contacto íntimo con otras personas hasta que termine el tratamiento médico.

La clamidia es una enfermedad sexual frecuente pero como sus síntomas no son tan distintivos a otras patologías se ignoran y se sigue propagando

Detectar a tiempo a la clamidia permite evitar el contagio y la posibilidad de tener consecuencias más graves en la salud por lo que se debe consultar al médico ante cambios en nuestro cuerpo.



La **gonorrea** es una infección bacteriana común que se cura fácilmente con antibióticos. Se transmite a través del sexo y la mayoría de personas con gonorrea no tienen síntomas. Aquí encontrarás información sobre qué es la gonorrea, cómo se transmite, sus síntomas, cómo tratarla y prevenirla

Es una de las enfermedades de transmisión sexual más comunes.

La gonorrea es una enfermedad de transmisión sexual (ETS) muy común que afecta especialmente a adolescentes y personas entre los 20 y 30 años. La gonorrea también es conocida como blenorragia.

La gonorrea se transmite a través del sexo vaginal, anal y oral. La bacteria se encuentra en el semen (leche), en el líquido preeyaculatorio y en los fluidos vaginales. La gonorrea puede infectar tu pene, vagina, cuello uterino, ano, uretra, garganta y ojos (aunque esto es poco común). La mayoría de las personas con gonorrea no tienen síntomas y se sienten perfectamente bien, así que puede que no sepan que están infectadas. Por eso, es importante saber qué es la gonorrea, cómo se transmite, cómo se puede tratar y prevenir.

Por lo general, la gonorrea se cura fácilmente con antibióticos. Pero si no tratas la infección a tiempo, aparecerán problemas más graves de salud en el futuro. Por eso es tan importante

hacerse pruebas de las ETS. Cuanto antes sepas que tienes gonorrea, más pronto te librarás de ella.

Puedes prevenir la gonorrea usando condón cada vez que tienes sexo.

¿Cómo se contagia la gonorrea?

Usualmente, las personas se contagian de gonorrea por tener sexo sin protección con alguien que tiene la infección. La gonorrea se transmite (pega) cuando el semen (leche), el líquido preeyaculatorio (líquido que sale antes de eyacular o llegar), y los fluidos vaginales entran en contacto con tus genitales, tu ano o tu boca, o cuando entran en estos. La gonorrea se puede transmitir aún si el pene no entra completamente en la vagina o el ano.

La principal manera en que las personas se contagian de gonorrea es cuando tienen sexo vaginal, sexo anal u sexo oral. También puedes contagiarte de gonorrea por tocarte los ojos si tienes en tus manos fluidos que tengan la infección. Una persona puede transmitir herpes genital a su bebé durante el parto vaginal (dar a luz) si está infectada.

La gonorrea no se transmite (pega) a través del contacto casual, de modo que **NO TE PUEDE DAR** por compartir comida o bebidas, ni por dar un beso o un abrazo, tomarte de la mano con alguien, toser, estornudar o sentarte en un inodoro.

Muchas personas con gonorrea no tienen síntomas, pero de todas maneras pueden transmitir la infección a otras personas. Por eso, usar condones y/o barreras de látex bucales cada vez que tengas sexo, es la mejor manera de prevenir la gonorrea, incluso si tú y tu pareja sexual parecen estar perfectamente bien de salud.

ACTIVIDAD 3: APLICACIÓN Y EVALUACIÓN.

Responde y argumenta dicha respuesta.

- ¿Existe una edad de mayor riesgo para adquirir una Infección de Transmisión Sexual - ITS?
- ¿Cuáles son algunos de los factores de riesgo para adquirir una Infección de Transmisión Sexual - ITS?
- Crea una caricatura en la que dejes un mensaje positivo de lo aprendido en esta guía.

A TENER EN CUENTA:

- Presentar las actividades en los tiempos acordados con cada docente.
- En orden.

- Excelente presentación y ortografía.
- Cada hoja marcada con nombre competo del estudiante y CLEI que corresponde
- La entrega oportuna de esta guía tiene nota valorativa de 1- 5 en las asignaturas: (Ciencias naturales, Tecnología, emprendimiento) las cuales hacen parte del **núcleo de aprendizaje técnico científico**.
- Todas las actividades deben de ser enviadas a los correos electrónicos de las maestras
- Isabel Cristina Ortiz (nocturna)
isabelortiz@iehectorabadgomez.edu.co
- María Eugenia Mazo C (sabatino)
mariaeugeniamazo@iehectorabadgomez.edu.co

FUENTES DE CONSULTA

Conoce cómo prevenir y tratar las Infecciones de Transmisión Sexual

<https://profamilia.org.co/servicios/its/como-prevenir/>.

O.M.S. DIEZ DATOS SOBRE LAS ENFERMEDADES DE TRANSMISIÓN SEXUAL

https://www.who.int/features/factfiles/sexually_transmitted_diseases/facts/es/.

Departamento de Salud y Servicios Humanos.

<https://espanol.nichd.nih.gov/salud/temas/stds/informacion/tipos>.

Blog de farmacia .mayo 11-2021

<https://www.blogdefarmacia.com/la-clamidia-una-enfermedad-sexual-frecuente/>